



CONSEJO FEDERAL
DE INVERSIONES



CADENA LOGÍSTICA ACEITE DE OLIVA



MÓDULO “Análisis de Cadenas Logísticas”



CONSEJO FEDERAL
DE INVERSIONES

Contenido

1. CARACTERÍSTICAS GENERALES DE LA CADENA.....	2
2. SISTEMATIZACIÓN DE INDICADORES CUANTITATIVOS CLAVES	6
2.1 PRODUCCIÓN.....	7
2.1.1 Mercado externo.....	9
2.1.2 Mercado interno	12
2.2 COSTOS	13
3. ANÁLISIS DE PROSPECTIVA.....	13
4. PRINCIPALES OBSTÁCULOS IDENTIFICADOS	14
4.1 INCREMENTO DE COSTOS LOGÍSTICOS.....	14
4.2 estado de la INFRAESTRUCTURA	14
4.3 ESCASEZ DE ALTERNATIVAS MODALES COMPETITIVAS.....	15
4.4 REGULACIÓN Y FISCALIZACIÓN.....	15
4.5 PRODUCTIVOS	15

Tabla N° 1: Cadena Aceite de oliva. Principales indicadores productivos y comerciales	4
Tabla N° 2: Producción de aceite de oliva en Argentina (miles de toneladas). Período 2010-2021	7
Tabla N° 3: Exportaciones totales de aceite de oliva (miles de tn). Período 2010-2021	10
Tabla N° 4: Matriz Origen-Destino exportaciones aceite de oliva (tn). Año 2021	11
Tabla N° 5: Aceite de Oliva. Principales obstáculos logísticos.....	16

Gráfico N° 1: Participación provincial en la superficie de olivares para aceite. Año 2018	8
---	---

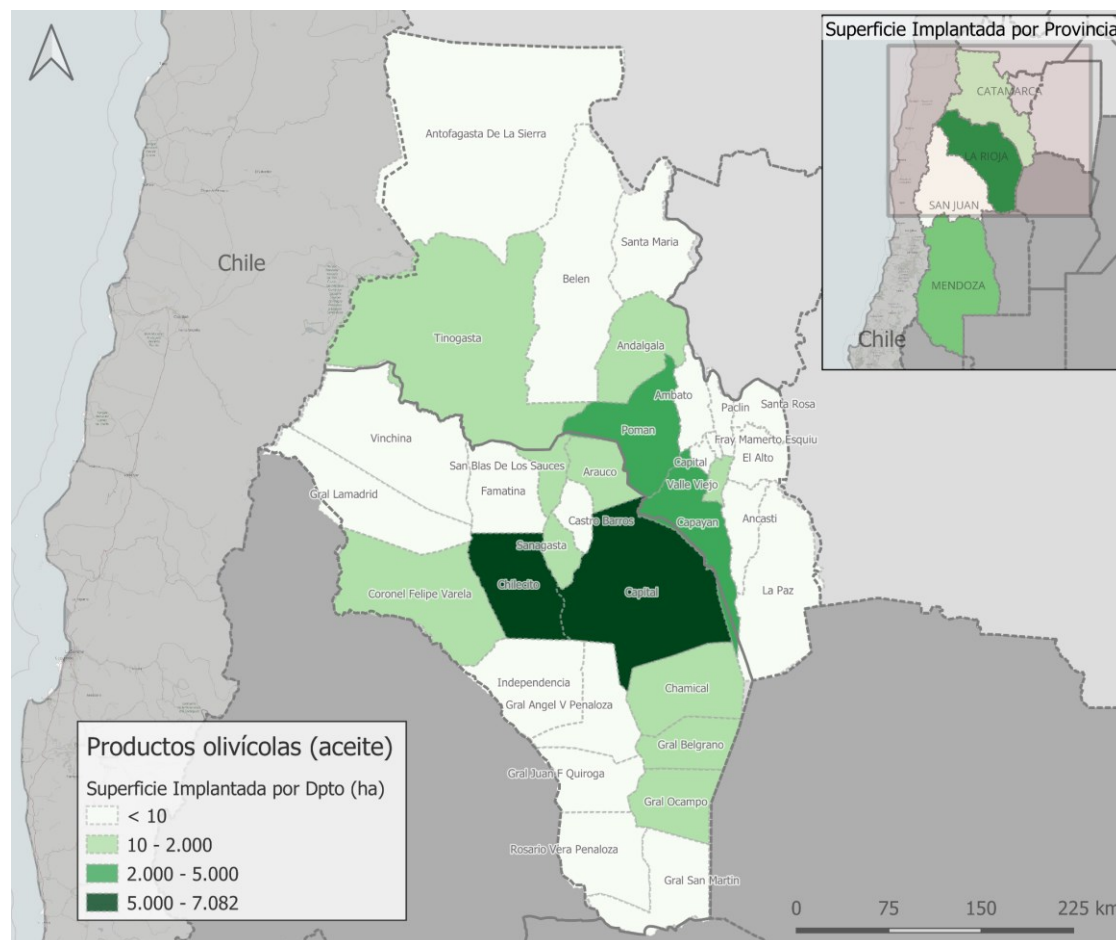
Gráfico N° 2: Volumen exportado por principales provincias, aduana de oficialización, aduana de salida y destinos (participación % de tn). Año 2021	10
---	----

Cadena Logística | Aceite de oliva

1. CARACTERÍSTICAS GENERALES DE LA CADENA

La producción de aceite de oliva se concentra en las provincias de La Rioja, Mendoza, Catamarca y San Juan, zona núcleo de olivícola. La región del Norte Grande (NG) representa el 48% de la superficie implantada con variedades aceiteras en el país.

Mapa N° 1: Superficie implantada con variedades aceiteras en el NG (2018)



FUENTE: ELABORACIÓN PROPIA CON BASE EN CNA 2018.

Las plantaciones de olivo cuentan con larga tradición en la región, pero fue bajo el amparo de los diferimientos impositivos¹ que la actividad se difundió hacia zonas de menor desarrollo relativo donde se establecieron grandes establecimientos productivos e industriales.

¹ Entre 1979 y 1983 se instauró un esquema de franquicias tributarias para La Rioja (Ley N° 22.021/79) que posteriormente se extendió a Catamarca, San Luis (Ley N° 22.702/82), San Juan (Ley N° 22.973/83) y algunos departamentos del norte Mendoza y oeste de Córdoba (Ley N° 24.624/1996) con el objeto estimular el desarrollo económico de dichas provincias, atrayendo la radicación de capitales en los sectores agropecuario, industrial y turístico.

Tabla N° 1: Cadena Aceite de oliva. Principales indicadores productivos y comerciales

		Valor	Var. % i.a.	Año	Fuente
Superficie		2018/2008 ²			
Olivo para aceite (ha)		52.508	-4%	2018	CNA
Provincias de Norte Grande		Part. %			
La Rioja	25,9%	13.593	14%	2018	CNA
Catamarca	21,9%	11.501	-24%	2018	CNA
Total	48%	25.094			
Producción industrial		2021/2016			
Aceite de oliva (miles tn)		30	25%	2021	COI
Exportaciones (2021)		Part. %	2021/2016		
Aceite de oliva virgen a granel (tn)	61%	16.481	65%	2021	
Aceite de oliva virgen fraccionado (tn)	34%	9.326	134%	2021	INDEC
Resto de aceites de oliva (tn)	5%	1.357	-15%	2021	
Total	100%	27.164	65%		
Provincias de Norte Grande					
Total aceite de oliva (tn)					
La Rioja	20%	5.393	40%	2021	
Catamarca ³	4%	999	8%	2021	INDEC
Total	24%	6.392			

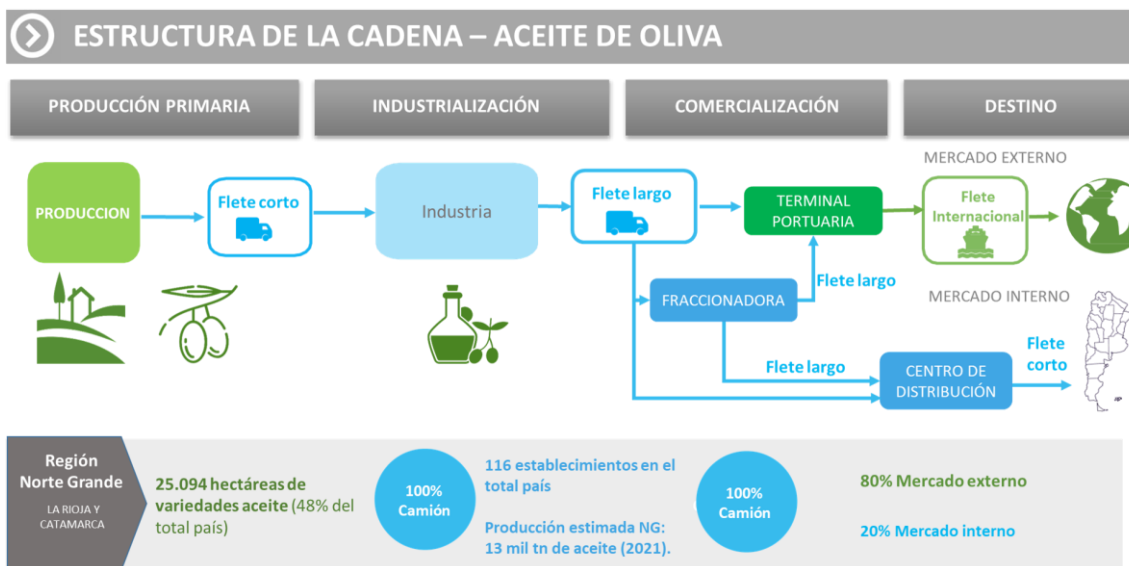
Según el CNA 2018, la superficie con olivo para aceite es de 52,5 mil hectáreas. Dentro de la región NG, la actividad se desarrolla en La Rioja (26% del total país) y Catamarca (22%); fundamentalmente en los departamentos de: Chilecito (13%), La Rioja Capital (10%), Pomán (8%) y Capayán (7%).

Si bien se diferencian entre variedades aceiteras y variedades conserveras por las características diferenciales del fruto de cada especie, existen variedades doble propósito que pueden destinarse a uno u otro establecimiento industrial dependiendo de los precios relativos y la demanda del momento.

Figura N° 1: Cadena Logística del aceite de oliva (esquema estilizado)

² En el caso de las plantaciones olivícolas, el Censo Agropecuario 2008 puede ser utilizado como dato de superficie total. La superficie implantada no difiere en demasía de los datos que se presentan para el mismo año en algunas estaciones experimentales del INTA para este cultivo.

³ Parte de la producción de Catamarca es comprada por fraccionadores en otras provincias (Santa Fe y Córdoba) y desde esa provincia se exporta.



FUENTE: ELABORACIÓN PROPIA CON BASE EN CNA 2018, INTA 2009 Y COI 2021.

A grandes rasgos, la producción de aceite de oliva inicia en campo con la cosecha del olivo entre los meses de febrero y mayo.

Si bien no existen registros provincializados de la producción, bajo la hipótesis de una similar distribución a la de la superficie implantada, se estima una producción primaria de 87 mil toneladas de olivo para aceite entre las provincias de La Rioja y Catamarca.

Los establecimientos de mayor tamaño cuentan con procesamiento industrial en las zonas de producción primaria. La cosecha es mecánica en máquinas cabalgantes que extraen el fruto y lo depositan en camiones jaula de una capacidad de 20 a 24 toneladas.

El flete corto desde la zona de cosecha hasta el establecimiento industrial tiene una distancia promedio de 30 kilómetros y suele ser contratado, casi en su totalidad, a transportistas locales.

La industria de los establecimientos con plantaciones intensivas se encuentra en campo para evitar demoras y avance en el proceso de oxidación del fruto; lo que contribuye a la mejor calidad del aceite. El establecimiento industrial recibe la cosecha en el día, la ingresa a lavado y desvainado, y la procesa en máquinas centrífugas que separan el aceite del material sólido y el agua del fruto. El aceite se almacena en tanques de acero inoxidable hasta que se fracciona en planta o se vende a granel. Se estima una producción industrial de 13 mil toneladas de aceite para el 2021 en la región NG.

Aproximadamente el 80% de la producción de aceite de oliva se comercializa en el mercado externo y el 20% se consume internamente.

La industria vende su producción a fraccionadoras aceiteras para su comercio tanto en el mercado externo como en el interno. Asimismo, también vende en forma directa a ambos destinos (doméstico e internacional).

En términos generales, son los compradores quienes se hacen cargo del transporte a planta. Envían sus propios camiones cisterna a las zonas de producción industrial para trasladar el producto a sus plantas de fraccionamiento, por ejemplo, en Santa Fe. En este caso, el flete largo es con camión cisterna de 28 toneladas. La distancia promedio entre Chilecito y Rosario, donde tiene una planta Molinos Río de la Plata - principal fraccionadora dentro del sector-, es de 900 km.

Esta firma vende aceite de oliva fraccionado fundamentalmente a Brasil. Dentro del mercado doméstico, comercializa bajo las marcas *Lira* (aceite de oliva virgen extra en diferentes fraccionamientos) y *Cocinero* (aceite de oliva virgen extra y mezcla de aceites olivo-girasol).

Típicamente las ventas se hacen ex fábrica, de manera que el flete largo desde la fraccionadora a Brasil se contrata a transportistas locales y el producto se envía fraccionado y paletizado en envases menores a 5 litros. En el último tiempo los envíos salen por vía terrestre a través de Paso de Los Libres (Corrientes), pero años atrás lo hacían por el Puerto de Buenos Aires. La distancia promedio entre Rosario y Paso de Los Libres es de 621 km.

Los envíos al mercado interno tienen un comportamiento similar. Los productos se envían desde la planta fraccionadora hasta los centros de distribución y comercialización, en su mayoría fraccionados y paletizados en envases de medio litro, con 12 envases por caja y 140 cajas por pallet. También se vende a puerta de fábrica con servicios de transporte tercerizados. El principal mercado de consumo AMBA, siendo la distancia promedio recorrida de 299 km (Rosario – CABA).

Las ventas directas desde la zona de producción al mercado exportador son mayoritariamente granel líquido en *flexitank* de 20 toneladas que se envían en contenedor de 20' pies. Los principales mercados son Estados Unidos, España y Brasil⁴.

Las ventas desde la zona de producción a los principales mercados de consumo del país, suelen tener un flete largo hasta los centros de distribución. En este caso, la distancia media es significativamente superior y asciende a 1200 km, entre Chilecito y Buenos Aires. Se envía en bidones de 5 litros o fraccionados en envases de medio litro, con 12 envases por caja y 140 cajas por pallet. Al igual que en los casos anteriores, el transporte se contrata localmente a terceros.

2. SISTEMATIZACIÓN DE INDICADORES CUANTITATIVOS CLAVES

⁴ Para mayores detalles ver apartado de comercio exterior.

2.1 PRODUCCIÓN

La elaboración de aceite en Argentina se caracteriza por ser, casi en su totalidad, aceite de oliva virgen extra (AOVE) con grado de acidez menor a 0,8%.

El país, por ser miembro del Consejo Oleícola Internacional (COI), organismo que agrupa a los principales productores olivícolas del mundo, debe informar sus estadísticas productivas anualmente. Los períodos que se informan se definen por campañas desde mayo de un año hasta abril del año siguiente. Si bien la información que se presenta a continuación toma de referencia esta fuente, por desarrollarse fundamentalmente la cosecha en los meses de febrero a abril, la tabla N° 1 presenta el segundo año de cada campaña.

Tabla N° 2: Producción de aceite de oliva en Argentina (miles de toneladas). Período 2010-2021

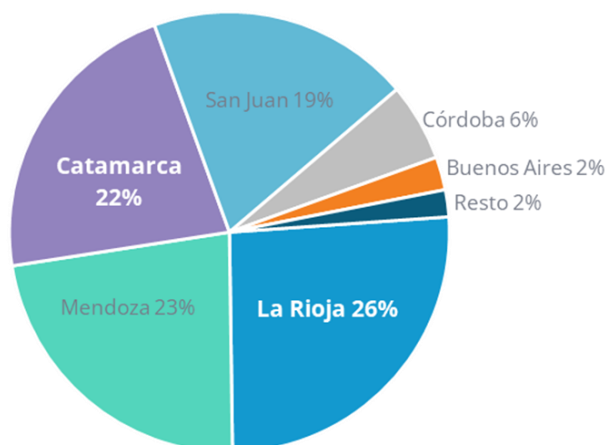
Año	Producción total de aceite de oliva	
	Miles tn.	Var. % i.a.
2010	17	-
2011	20	18%
2012	32	60%
2013	17	-47%
2014	30	76%
2015	30	0%
2016	24	-20%
2017	24	0%
2018	45	88%
2019	28	-38%
2020	30	7%
2021	30	0%

FUENTE: ELABORACIÓN PROPIA CON BASE EN COI.

En el período 2016-2021, la producción industrial promedio de aceite de oliva en el país fue de 30 mil toneladas. Asumiendo que La Rioja y Catamarca representan el 48%, se estima que dentro de Norte Grande se obtienen 14 mil toneladas.

La variabilidad que se observa en la serie responde a que el olivo es una especie vecera, a años de alta producción primaria en planta le siguen años de descanso. Para normalizar la producción, se recomienda hacer poda anticipada y controlar con fertirrigación a los olivares. Asimismo, las variaciones climáticas también afectan la calidad y cantidad de fruto en la planta.

Gráfico N° 1: Participación provincial en la superficie de olivares para aceite. Año 2018



FUENTE: ELABORACIÓN PROPIA CON BASE EN CNA 2018.

Según el CNA 2018, La Rioja (26%), Mendoza (23%), Catamarca (22%) y San Juan (19%) son las provincias con mayor superficie olivícola aceitera. Sin embargo, como ya se ha expuesto en la caracterización, existen variedades multipropósito que pueden ser destinadas a la producción de aceite de oliva o aceituna en conserva dependiendo de las condiciones de demanda de cada producto.

Entre el 2008 y 2018 tuvo lugar una reconversión del sector: concentración, desinversión y abandono del olivar en algunas zonas productivas. En este proceso, quedaron en pie los establecimientos que sostuvieron inversiones en fertilizantes, adaptación de variedades e irrigación, además de procesos intensivos y mecanización de cosecha.

En Catamarca⁵, se observó una fuerte reestructuración, que se puso de manifiesto con una reducción del 24% de la superficie, quedando solo los establecimientos más eficientes.

En contrapartida, en el caso de La Rioja, la producción olivícola es relevante en la estructura productiva provincial y, lejos de reducirse, el cultivo ha incrementado su superficie un 14%, convirtiéndose en la provincia de mayor producción de aceite del país.

⁵ MinCyT, Plantaciones de Olivos en Catamarca - LandSat-8 OLI - 27 de noviembre de 2014: Las áreas dedicadas a esta actividad en Catamarca están concentradas en las regiones del Valle Central (Capayán y Valle Viejo), el Bolsón de Pipanaco (Pomán) y las zonas de altura (Tinogasta). El olivo es un cultivo poco exigente en suelos para su desarrollo, pero necesita suelos profundos y bien drenados, por lo que, por las condiciones climáticas de la provincia de Catamarca, requiere de un sistema de riego que permita su desarrollo en zonas áridas.

1.1 ANÁLISIS ORIGEN DESTINO

Dentro de NG, los principales orígenes de la producción de aceite de oliva son los departamentos de Chilecito (4 mil tn), La Rioja Capital (3 mil tn), Pomán (2,3 mil tn) y Capayán (2,1 mil tn) con un total estimado de 11 mil toneladas anuales entre los cuatro departamentos.

El principal flujo comercial es el exportador, representando aproximadamente el 80% de la producción industrial. Los destinos con mayor incidencia son Brasil, España y Estados Unidos.

Esquemáticamente, las ventas externas se desdoblán en dos canales principales:

1. A través de la figura del fraccionador que compra el aceite de oliva a granel en fábrica y luego lo comercializa, fundamentalmente con Brasil.
2. Ventas directas desde el establecimiento industrial, esencialmente a granel, a los mercados de España, Estados Unidos y Brasil.

El restante 20% del aceite elaborado en la región se vende al mercado interno, básicamente, a los principales mercados de consumo: Buenos Aires, Santa Fe, Córdoba y CABA. Dentro de este flujo, las ventas también se desdoblán en ventas directas desde el establecimiento productivo o a través de la figura del fraccionador.

En los siguientes dos apartados se detallan las principales características del flujo exportador y de las ventas al mercado interno.

2.1.1 Mercado externo

Los volúmenes comercializados y el precio internacional de aceite de oliva se encuentran definidos por España, principal productor y consumidor mundial de aceite de oliva.

La producción argentina se desarrolla a contra estación y los vaivenes climáticos hicieron que en los últimos años el mercado español sea uno de los principales destinos de los productos nacionales, además de los tradicionales mercados de Estados Unidos y Brasil.

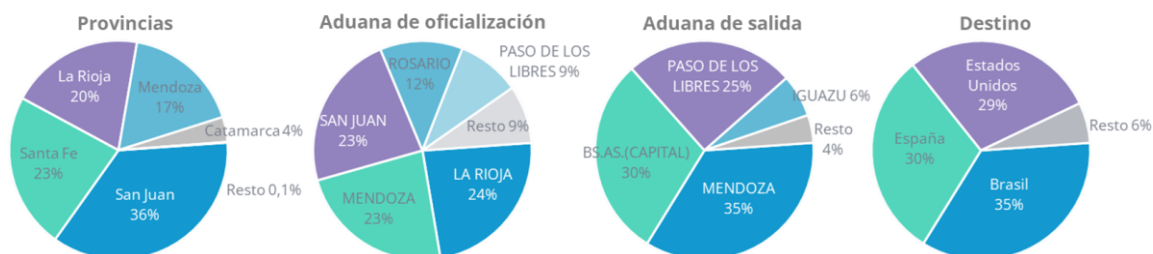
Entre el 2016 (que fue un mal año productivo) y el 2021, las exportaciones promedio del país fueron de 25 mil toneladas. El mayor volumen correspondió a aceite de oliva extra virgen a granel (más del 60%), seguido del fraccionado (30% del volumen total promedio).

Tabla N° 3: Exportaciones totales de aceite de oliva (miles de tn). Período 2010-2021

Año	Exportaciones de aceite de oliva totales		AOVE granel		AOVE fraccionado		Resto	
	Miles tn	Var. % i.a.	Miles tn	Part. %	Miles tn	Part. %	Miles tn	Part. %
2010	12		5	43%	5,9	49%	1,0	7,9%
2011	23	89%	15	66%	6,7	29%	1,0	4,5%
2012	16	-30%	7	45%	6,6	41%	2,1	13,4%
2013	22	39%	13	60%	6,8	31%	2,0	9,0%
2014	12	-44%	4	36%	6,1	49%	1,9	14,9%
2015	31	147%	24	79%	4,5	15%	1,8	5,8%
2016	16	-47%	10	60%	5,2	31%	1,3	8,1%
2017	38	129%	29	76%	7,6	20%	1,3	3,5%
2018	22	-43%	12	58%	7,5	35%	1,6	7,5%
2019	23	8%	16	67%	6,6	29%	1,0	4,4%
2020	23	-1%	14	59%	8,0	35%	1,3	5,8%
2021	27	18%	16	61%	9,3	34%	1,4	5,0%

FUENTE: ELABORACIÓN PROPIA CON BASE EN INDEC.

Gráfico N° 2: Volumen exportado por principales provincias, aduana de oficialización, aduana de salida y destinos (participación % de tn). Año 2021



FUENTE: ELABORACIÓN PROPIA CON BASE EN INDEC.

En 2021, las exportaciones de La Rioja y Catamarca representaron el 20% y el 4% del total de toneladas exportadas, respectivamente. Sin embargo, es importante destacar la presencia de Santa Fe, con el 23% del volumen exportado, como provincia intermedia entre las principales zonas productivas y el comercio exterior. Los principales destinos fueron Brasil (35% de las toneladas totales del país) con exportaciones desde las aduanas de Paso de Los Libres e Iguazú, España (30%), saliendo desde el Puerto de Buenos Aires, y Estados Unidos (29%), en parte desde el Puerto de Buenos Aires y Parte desde el Pacífico vía Chile (aduana de Mendoza).

A continuación, se presenta la matriz origen-destino para los principales mercados de exportación de la cadena.

Tabla N° 4: Matriz Origen-Destino exportaciones aceite de oliva (tn). Año 2021⁶

ORIGEN	Aduana de Salida	PRINCIPALES DESTINOS				EXPO TOTALES
		Brasil	España	EEUU	Resto del Mundo	
Región NG		1.711	2.838	1.076	766	6.392
LA RIOJA		1.645	2.114	926	707	5.393
	MENDOZA	0	973	602	276	1.850
	BS.AS.(CAPITAL)	0	1.142	324	198	1.664
	PASO DE LOS LIBRES	1.234	0	0	0	1.234
	IGUAZÚ	313	0	0	0	313
	Resto	99	0	0	233	332
CATAMARCA		66	724	150	59	999
	MENDOZA	0	333	98	23	454
	BS.AS.(CAPITAL)	0	391	53	17	460
	PASO DE LOS LIBRES	50	0	0	0	50
	IGUAZÚ	13	0	0	0	13
	Resto	4	0	0	19	23
Fuera del NG		7.782	5.427	6.709	855	20.772
SANTA FE		6.104	0	85	63	6.251
	PASO DE LOS LIBRES	6.043	0	0	0	6.043
	BS.AS.(CAPITAL)	0	0	85	0	85
	Resto	61	0	0	63	124
SAN JUAN		27	4.012	5.485	246	9.770
MENDOZA		1.651	1.415	1.139	519	4.724
Resto país		0	0	0	27	27
Total general		9.493	8.265	7.785	1.620	27.164

FUENTE: ELABORACIÓN PROPIA CON BASE EN INDEC Y DGA.

Dentro del NG, las exportaciones con destino a España se originaron desde La Rioja (principalmente Chilecito). Los envíos fueron de AOVE a granel en *flexitank* de 20 toneladas en contenedor de 20 pies (equivalente a 142 contenedores total anual desde NG). El 54% salió por el Puerto de Buenos Aires, que se ubica a una distancia de 1.300 km desde Chilecito. Como se mencionó, el transporte es tercerizado.

Los envíos a Brasil desde NG, fueron mayoritariamente a granel en *flexitank* de 20 tn (contenedor de 20 pies) o en tambores de 200 litros paletizados (para fraccionar en destino). Transporte de terceros local. Si bien la matriz exhibe mayores volúmenes

⁶ La apertura por aduana de salida en cada provincia se estima aplicando participaciones fijas de aduana por destino y es a modo ilustrativo. En los casos de las provincias con menos toneladas exportadas, dicha apertura es menos representativa.

exportados por Paso de los Libres se asume como error por aplicar participaciones fijas. En este caso, los mayores envíos se estima que salen por Puerto Iguazú. La distancia entre Chilecito y Puerto Iguazú es de 1800 Km y de Chilecito a San Pablo, 2850 Km.

Las exportaciones con destino a Estados Unidos se exportan a granel líquido en *flexitank* de 20 tn en contenedores de 20 pies, por transporte local de terceros. De las exportaciones totales del país, el 65% salió por la aduana de Mendoza (desde Chilecito al Paso Cristo Redentor hay unos 860 km; desde Chilecito hasta el Puerto de San Antonio en Chile, 1.100 km) y 35% por el Puerto de Buenos Aires (la distancia desde Chilecito al Puerto de Buenos Aires es de 1.200 km). Sin embargo, la provincia de La Rioja reclama que la mayoría de las exportaciones salen por el Puerto de Buenos Aires y demandan encontrar facilidades para poder salir por el puerto de Valparaíso de Chile.

Como se ha detallado anteriormente, se analiza el caso de Santa Fe por ser un intermediario importante entre las zonas de producción y el destino final de la producción. Molinos Río de la Plata es un gran comprador dentro de la cadena. Compra en las zonas de producción primaria con camiones cisterna de capacidad de 28 tn propios y traslada el aceite de oliva hasta su planta de fraccionamiento en Rosario (900 km desde Chilecito a Rosario). La empresa tiene canales de comercialización desarrollados como comercializador de otro tipo de aceites. El principal destino del aceite de oliva fraccionado es Brasil, en envases de contenido neto inferior a 5 litros, paletizados. Transporte de terceros. En 2021 se observa que las exportaciones salieron casi en su totalidad por Paso de los Libres (la distancia desde Rosario es de 621 km).

2.1.2 Mercado interno

El consumo interno se estima en el 20% de la producción y el consumo per cápita se calcula en de 0,17 litros de aceite de oliva por año.

Desde las zonas productoras se comercializa con marcas propias, entre las más conocidas se encuentra la de la empresa Agroaceitunera S.A. (Nucete, La Rioja). Las ventas desde la zona de producción a los principales mercados de consumo del país suelen tener un flete largo hasta los centros de distribución propios o de clientes. La distancia media que recorre la carga es de 1200 km. Los envíos se efectúan en distintas presentaciones: bidones de 5 litros y productos fraccionados en envases de medio litro.

Respecto a los envíos desde Santa Fe, como se describió en el apartado anterior, Molinos Río de la Plata compra producción en las principales 4 provincias que elaboran aceite (La Rioja, San Juan, Mendoza y Catamarca) y la vende fraccionada al mercado interno bajo las marcas Lira (aceite de oliva virgen extra en diferentes fraccionamientos) y Cocinero (aceite de oliva virgen extra y mezcla de aceites olivo-girasol).

Desde Chilecito a Rosario las mercancías se trasladan en camiones cisterna de terceros, con 28 tn de carga (la distancia es de unos 900 km). Luego, desde la

fraccionadora hasta los centros de distribución y comercialización propios o de los clientes (i.e. supermercados) se traslada en flete largo de terceros. Nuevamente, en su mayoría corresponde a envases de medio litro, 12 unidades por caja (140 cajas por pallet). En tanto que el principal mercado de consumo AMBA, la distancia media es de 299 km.

2.2 COSTOS

Para los envíos desde La Rioja a Estados Unidos se han hecho estimaciones previas a la pandemia que arrojaban una incidencia del costo logístico total sobre el precio implícito de exportación del 11%. Dados los fuertes incrementos evidenciados en los valores de los fletes marítimos en los últimos años, muy probablemente esta participación sea más elevada. Los conceptos con mayor gravitación en el costo logístico total, antes del fenómeno internacional señalado, eran el flete carretero, el valor del *flexitank* y las gestiones comerciales.

Según informantes del sector para este trabajo, el costo actual del flete del sector sería de US\$ 300 la tonelada, representando el 8% del precio FOB de las exportaciones del 2021⁷.

Por su parte, a modo de referencia, una de las empresas entrevistadas para este trabajo señaló que las exportaciones desde Pomán a Estados Unidos, a granel (en *flexitank*) tiene un peso de los costos logísticos sobre las ventas sin impuestos de un 5%⁸. Sin embargo, cabe señalar que estas exportaciones son minoritarias.

3. ANÁLISIS DE PROSPECTIVA

La superficie y producción olivícola se ha visto modificada desde el proceso de expansión de los noventa y dos mil hasta la actualidad. La ola de inversiones al amparo de los diferimientos impositivos incrementó exponencialmente la superficie implantada y permitió un fuerte crecimiento en las provincias de Catamarca, La Rioja y San Juan (y posteriormente algunas zonas de Mendoza), implementando un sistema de producción intensivo y superintensivo (marcos de plantaciones de mayor densidad adaptados para cosecha mecanizada).

Sin embargo, las inversiones se hicieron sin mucho conocimiento en la adaptación de variedades a las nuevas zonas productivas. A partir del 2012, con el fin de los diferimientos impositivos, comenzó una etapa de desinversión y abandono del olivar, que impactó en algunas áreas productivas como por ejemplo en Catamarca, en las zonas cercanas a la capital provincial.

A nivel mundial, el sector converge a una tendencia de olivares intensivos y superintensivos de alta densidad (menores costos y mayor rendimiento). Crecimiento de la producción e ingreso de nuevos jugadores, aunque todavía el

⁷ Datos de la Cámara Olivícola de La Rioja.

⁸ En base al formulario de respuesta de Encuesta Logística 2022.

cambio es paulatino. En ese contexto el país requiere de políticas que permitan una reinversión en zonas tradicionales y estimulen el proceso de inversión y mantenimiento de las zonas productivas más intensivas.

Teniendo en cuenta las consideraciones antes mencionadas, una previsión moderada para el horizonte 2030 es que los volúmenes se mantengan en 30 mil toneladas anuales a nivel país, estimando para NG un volumen de 15 mil toneladas.

Con una previsión optimista, superando la coyuntura actual de aumentos en el costo de la energía (debe recordarse que se trata de una producción electrointensiva que requiere agua de napa en pozos de mucha profundidad) y del combustible, y esperando una paulatina reconversión de algunas zonas productivas por variedades de mejor adaptación y mayor productividad, se espera que en 2030 una producción de 35 a 40 mil toneladas, pudiendo representar NG el 50% del total.

4. PRINCIPALES OBSTÁCULOS IDENTIFICADOS

En el presente apartado se esbozan las principales problemáticas vinculadas a la operatoria logística, que se han detectado en el análisis diagnóstico del sector, nutrido mediante la revisión de antecedentes, el relevamiento de fuentes secundarias y fuentes primarias en visitas a planta, entrevistas y la circulación de la Encuesta Logística difundida en el marco de este proyecto.

Se incorporan algunos aspectos de la coyuntura y a continuación se describen brevemente algunos de los desafíos que requerirían atención en futuras políticas orientadas al sector.

4.1 INCREMENTO DE COSTOS LOGÍSTICOS

Entre los principales problemas asociados a la coyuntura actual, se encuentra el aumento del flete de ultramar a nivel internacional y a la disminución de la oferta de servicios o disponibilidad de bodega. En el plano local se destacan los incrementos del costo de energía y combustible. Se trata de aspectos clave para la actividad olivícola que es electrointensiva, dado que la producción primaria requiere de riego por bombeo en pozos de profundidad, por desarrollarse en una zona de baja pluviometría.

Por su parte, algunos referentes de La Rioja manifestaron la necesidad de contar con alternativas para salir a ultramar por puertos del Pacífico en lugar de hacerlo por el Puerto de Buenos Aires para los envíos a California (Estados Unidos).

4.2 ESTADO DE LA INFRAESTRUCTURA

Se detectan problemas en el estado general de la infraestructura vial de rutas provinciales y municipales (caminos rurales).

Por otro lado, con relación a la infraestructura digital, se presenta la mala conectividad de redes de comunicación móvil.

4.3 ESCASEZ DE ALTERNATIVAS MODALES COMPETITIVAS

Además del incremento de costos coyuntural aludido previamente, el sector privado señala entre los principales obstáculos logísticos la elevada incidencia del flete internacional y del flete carretero doméstico.

En ciertos casos se menciona que resultaría deseable contar con el ferrocarril como alternativa modal hacia los principales puntos de destino, tanto a puerto de salida en buenos aires, como a los principales mercados de consumo interno).

4.4 REGULACIÓN Y FISCALIZACIÓN

Algunas empresas reclaman la existencia de procedimientos aduaneros y tecnología de fiscalización que generan demoras evitables. En este marco, solicitan facilitación de procesos para poder hacer aduana en planta.

4.5 PRODUCTIVOS

Si bien excede a los objetivos de este proyecto, un problema que se ha presentado y merece la pena ser considerado en la perspectiva global del sector es la necesidad de trabajar en una agenda regional para tratar políticas activas, de financiamiento de capital de trabajo y de reconversión productiva.

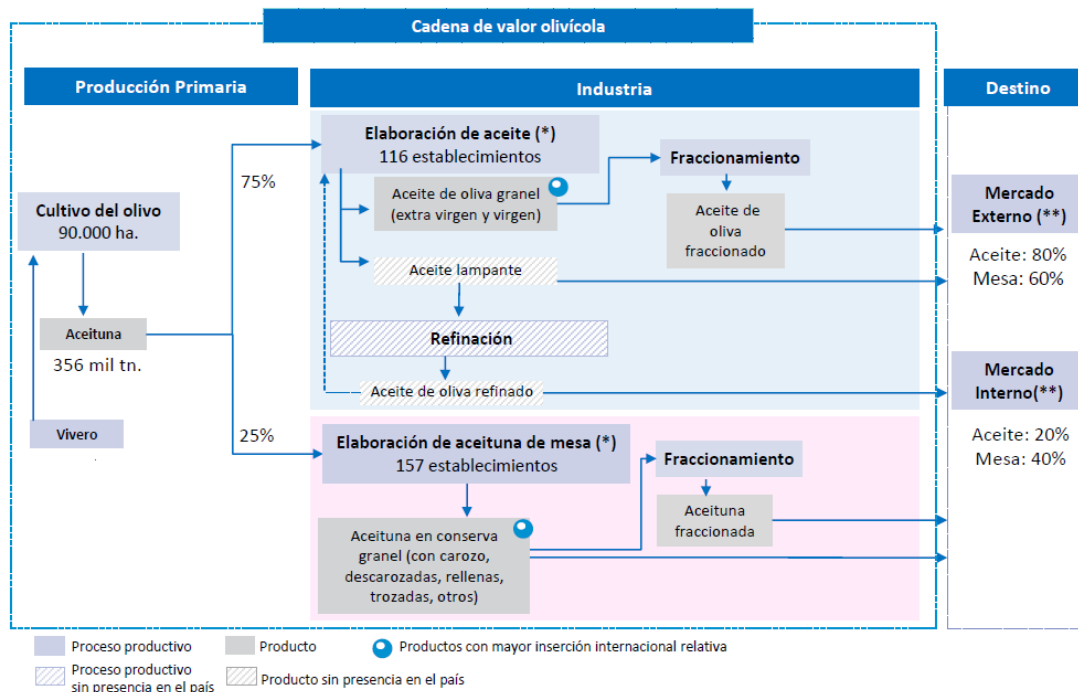
A modo de síntesis, la siguiente tabla resume los obstáculos logísticos identificados y su nivel de priorización para mejorar el desempeño sectorial

Tabla Nº 5: Aceite de Oliva. Principales obstáculos logísticos.

Dimensión logística / productiva	Obstáculos en componentes logísticos	Nivel de prioridad
Red de infraestructura vial	Mal estado estado de la infraestructura vial de rutas provinciales y municipales.	
Conectividad Digital	Mala conectividad de redes de comunicación móvil.	
Servicio logístico	Elevadas tarifas del flete internacional y del flete carretero doméstico.	
Regulación y fiscalización	procedimientos aduaneros y tecnología de fiscalización que generan demoras evitables	

ANEXOS

Esquema del Complejo Olivícola Argentino



Nota: (*) En 2009 existían 235 plantas elaboradoras. Existen 78 plantas que solo producen aceite, 119 solo procesan aceituna para mesa y 38 elaboran ambas líneas de producto. / (**) Participaciones estimadas.
Fuente: SSPMicro con base en INTA (2009) y MinAgro (2017).

Ver anexo

FUENTE: INFORMES DE CADENA DE VALOR: OLIVÍCOLA. MINISTERIO DE ECONOMÍA DE LA NACIÓN, 2018.

Cosecha mecanizada de plantaciones de alta densidad de olivo para aceite



FUENTE: [AGROTV](#), INNOVACIÓN, TECNOLOGÍA Y CALIDAD EN LA PRODUCCIÓN DE OLIVOS EN LA RIOJA

BIBLIOGRAFÍA

Ministerio de Producción de la Nación. "Economías regionales: red de actores, procesos de producción y espacios para agregar valor". CEP XXI, junio 2021. ISSN 2718-8124

Méndez, Yamila y Canitrot, Lucía. "Informes de Cadena de Valor: Olivícola". Ministerio de Economía de la Nación, marzo 2018. ISSN 2525-0221

Consejo Oleícola Internacional (COI). "Estudio internacional sobre los costes de producción del aceite de oliva: resultados, conclusiones y recomendaciones". Octubre 2015.

Cáseres, Ruth *et al.* "Análisis de la Cadena de Olivo en Argentina". Estudios socioeconómicos de los sistemas agroalimentarios y agroindustriales. INTA, noviembre 2009. ISSN 1852-4605