

ESTRATEGIA LOGÍSTICA PARA LA REGIÓN CENTRO

CADENA LOGÍSTICA
MANÍ

INFORME FINAL

CONTENIDOS

1. INTRODUCCIÓN	3
2. CARACTERÍSTICAS GENERALES DE LA CADENA	5
2.1. DESCRIPCIÓN DE LA CADENA DE VALOR Y PRINCIPALES INDICADORES	5
2.2. ESTRUCTURA LOGÍSTICA DE LA CADENA DEL MANÍ	9
3. SISTEMATIZACIÓN DE INDICADORES CUANTITATIVOS CLAVE	12
3.1. PRODUCCIÓN	12
3.2. ANÁLISIS ORIGEN Y DESTINO	14
3.3. MERCADO EXTERNO	17
3.4. COSTOS	19
4. ANÁLISIS DE PROSPECTIVA	21
4.1. PROYECCIONES MUNDIALES Y DOMÉSTICAS DEL SECTOR	21
5. ANÁLISIS DE LOS PRINCIPALES OBSTÁCULOS IDENTIFICADOS	22
5.1. RED DE INFRAESTRUCTURA VIAL	22
5.2. RED DE INFRAESTRUCTURA PORTUARIA Y SERVICIOS NAVIEROS	22
5.3. RED DE INFRAESTRUCTURA Y SERVICIOS FERROVIARIOS	23
5.4. BARRERAS INTERNACIONALES DE COMERCIO	23
6. FUENTES DE INFORMACIÓN	24
6.1 BIBLIOGRAFÍA Y PÁGINAS WEB	24
6.2 ENTREVISTAS REALIZADAS	24

1. INTRODUCCIÓN

La cadena de valor del maní en Argentina representa una economía regional importante en la Región Centro del país, con un enfoque principal en la provincia de Córdoba. Esta región es reconocida por tener uno de los principales Clusters maniceros del mundo, destacado por la calidad de su producción.

El complejo manisero en Argentina se caracteriza por su fuerte integración entre la producción primaria, la industria y la exportación. Los participantes del sector coinciden en que esta integración vertical distingue al Cluster Manisero en comparación con otras cadenas a nivel mundial.

En los últimos años, Argentina se ha consolidado como el principal exportador internacional de maní, lo que ha contribuido a la recuperación y el crecimiento continuo del cultivo en el país. Con una producción anual que supera el millón de toneladas y cerca de 400 mil hectáreas sembradas, el maní cordobés se destaca por su calidad y competitividad en los mercados internacionales, además de ser reconocido por su desarrollo tecnológico y capacidad industrial.

La estructura logística de la cadena se divide en dos tramos: uno corto, que abarca desde la producción en el campo hasta las plantas de procesamiento, y otro largo, que involucra el transporte desde las plantas hasta los principales puertos del país, dada la alta orientación exportadora del sector. Los desafíos relacionados con la infraestructura logística interna y la necesidad de mejorar el transporte ferroviario y los servicios navieros son cuestiones clave para la cadena de valor del maní.

2. CARACTERÍSTICAS GENERALES DE LA CADENA

2.1. DESCRIPCIÓN DE LA CADENA DE VALOR Y PRINCIPALES INDICADORES

El cultivo de maní está representado principalmente por la especie *Arachis hypogaea*, miembro de la familia de los chícharos. Es una planta anual herbácea, erecta, ascendente de 15-70 cm de alto con tallos ligeramente peludos, con ramificaciones desde la base, que desarrolla raíces cuando dichas ramas tocan el suelo. Se reconocen dos grupos principales de variedades, las de planta erecta y las

de tipo rastrero. Casi todas las formas que se cultivan comercialmente pertenecen al primer grupo.

El consumo de maní y sus productos derivados se ha difundido mundialmente a partir de su sabor y sus propiedades nutricionales. Es rico en vitamina E, en polifenoles de efectos antioxidantes y en ácidos grasos omega 9 que mejoran el perfil lipídico en sangre y la circulación de la misma. Aún con un alto contenido de aceite, el maní no es considerado un oleaginoso. Si bien botánicamente es una legumbre, en el marco del comercio internacional el maní está inscripto en el capítulo de las nueces, junto con las avellanas, castañas, pistachos, macadamias y pecanas. Asimismo, el maní confitería no es un commodity, sino un producto alimentario elaborado, una manufactura de origen agrícola (MOA) con un extraordinario componente de valor agregado.

Actualmente, la producción mundial de maní ronda los 45,5 millones de toneladas al año según datos del Departamento de Agricultura de los Estados Unidos. El principal producto comercializado por el sector a nivel mundial es el maní sin cáscara.

China ha conseguido posicionarse como primer productor aprovechando sus ventajas comparativas en términos de condiciones de suelos y zonas productivas, rendimientos y mano de obra. Asimismo, se destacan Nigeria, EE. UU., India y Argentina.

En los últimos años, nuestro país se ha posicionado como el principal exportador internacional de este producto debido a la combinación de una buena producción nacional con bajos niveles de consumo interno, ya que se exporta más del 70% de su producción¹.

A lo largo de la historia, el cultivo de maní en Argentina ha experimentado diversas etapas. En la época colonial, se registraron los primeros cultivos en Jujuy, Salta, Corrientes, Misiones, Chaco y Santa Fe. A finales del siglo XIX, el cultivo se extendió a Córdoba en cuatro etapas de expansión sucesivas. La última, que terminó de configurar la regionalización actual de la producción de maní, se estableció en el

¹ Sistema de Información Simplificado Agrícola, MAGYP (2022).

sur de la Provincia de Córdoba, así como en menor medida en territorios de San Luis, La Pampa y Buenos Aires².

En tanto, el destino de la producción de maní también ha experimentado cambios significativos a lo largo del tiempo. Al inicio, se producían pequeñas cantidades para consumo familiar. En la segunda etapa, se enfocó en el uso industrial del maní, coincidiendo con el desarrollo de la industria procesadora de aceites vegetales. En la última etapa, se destina principalmente a la exportación.

El maní se destaca como una economía regional dentro de la Región Centro de nuestro país. Se produce principalmente en la provincia de Córdoba, con un fuerte anclaje territorial sobre la provincia mediterránea.

Según datos del Ministerio de Agricultura y Pesca (MAGYP), para el año 2022 la Región Centro representó el 80,5% de la producción de maní en caja (78,3% en Córdoba y 2,2% en Santa Fe) y el 100% de la producción de maní de uso industrial.

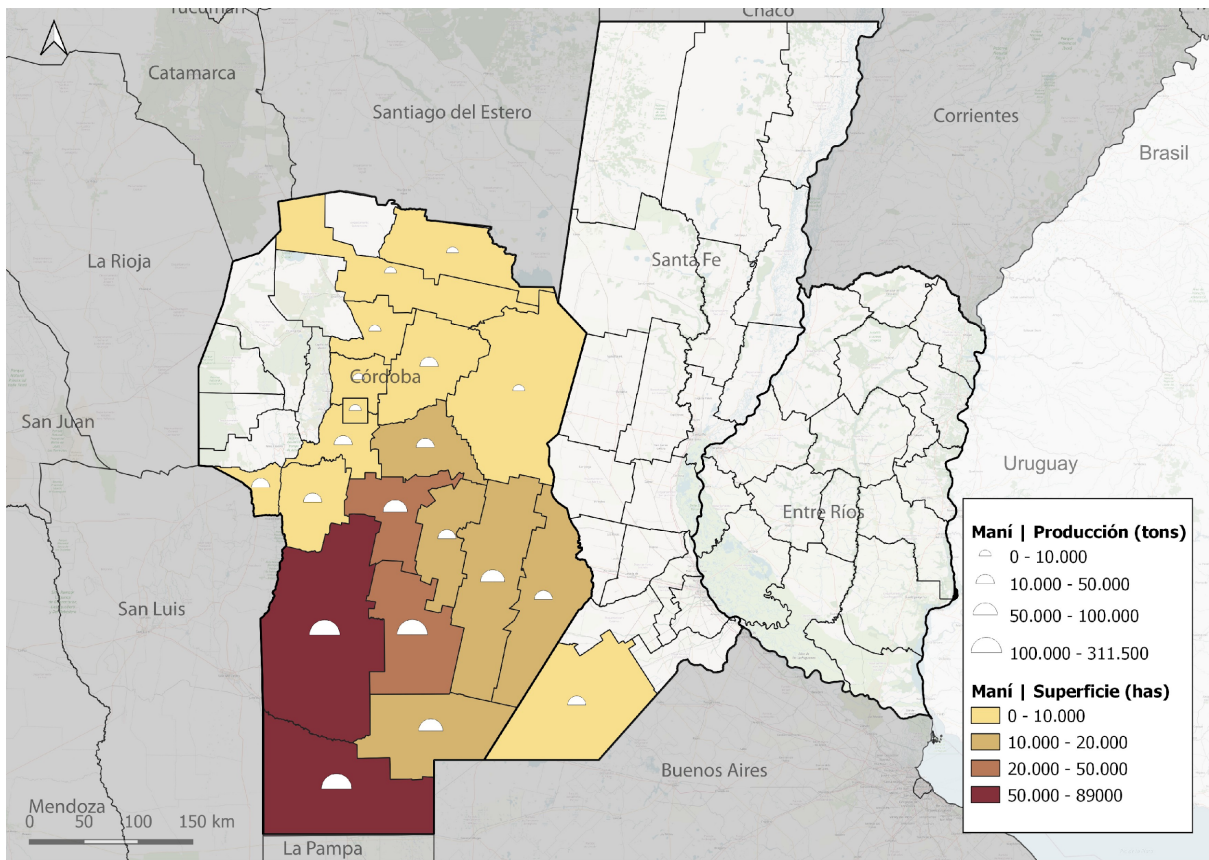
² Bongiovanni, Giletta, Barberis (2008).

Tabla N° 1: Principales Indicadores de la producción de maní

Indicador		Valor	Var.% 2022/16	Año	Fuente
Producción (TN)					
Maní en caja		1,346,159	34.47%	2022	MAGYP
Provincias de Región Centro	Part%				
Córdoba	78.32%	1,054,294	16.85%	2022	MAGYP
Santa Fé	2.19%	29,440	4500.00%	2022	MAGYP
Total	80.51%	1,083,734	-7.06%	2022	MAGYP
Producción (TN)					
Total Mani De uso industrial		426,575	2.85%	2022	MAGYP
Provincias de Región Centro	Part%				
Córdoba	100.00%	426,575	10.54%	2022	MAGYP
Tlpo de uso Industrial (Córdoba)	Part%				
Molienda total	51.29%	218,785	12.58%	2022	MAGYP
Aceite	19.29%	82,283	2.53%	2022	MAGYP
Pellets	29.42%	125,507	12.76%	2022	MAGYP
Total		426,575	10.54%	2022	MAGYP
Destino de la producción (TN)					
Mercado interno	35.27%	382,275		2022	MAGYP
Exportaciones	64.73%	701,459		2022	MAGYP
Exportaciones (TN)					
Total		622,839	70.62%	2022	INDEC
Provincias de Región Centro (total)	Part%				
Córdoba	86.58%	539,266	100.40%	2022	INDEC
Santa Fé	1.64%	10,241	5621.23%	2022	INDEC
Total	88.23%	549,507	-26.98%	2022	INDEC

La provincia de Córdoba concentra el 89% de las 965 explotaciones agropecuarias que producen maní (INDEC, 2021), además de 23 de las 25 empresas que componen el Sector Agroindustrial Manisero (SAM), como lo denomina la Cámara Argentina del Maní (CAM, 2021). De estas 25 empresas, 4 son grandes, 9 medianas y el resto pequeñas. Las empresas grandes dan cuenta del 50% de las exportaciones, mientras las medianas y pequeñas del 39% y 11%, respectivamente.

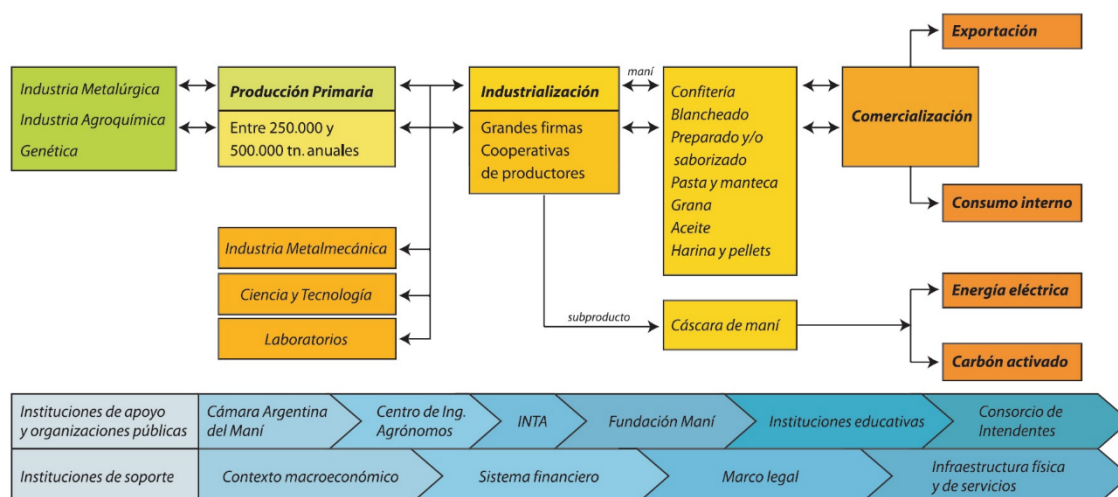
Mapa N°1: Distribución geográfica de la producción de maní.



Fuente: Elaboración propia en base a MAGYP.

2.2. ESTRUCTURA LOGÍSTICA DE LA CADENA DEL MANÍ

Figura N° 1: Esquema de la cadena de valor del maní



Fuente: Bolsa de comercio de Córdoba.

La producción de maní en Argentina se desarrolla en dos etapas diferenciadas: la etapa primaria y la industrial. La etapa primaria de la cadena consiste en la siembra, el cultivo y la cosecha del maní. La siembra del maní generalmente se realiza en primavera, entre los meses de septiembre y noviembre. Se utilizan semillas de maní seleccionadas y se siembran a una profundidad de 4 a 6 centímetros en hileras espaciadas. En tanto, para su crecimiento y desarrollo, la planta de maní requiere un clima cálido y suelo bien drenado, condiciones que favorecen la concentración geográfica de su producción.

El proceso de cosecha se encuentra mecanizado y está compuesto por dos etapas diferenciadas: el arrancado y el descapotado. El arrancado consiste en la extracción de las plantas de maní. Para obtener una producción de maní de buen sabor, es necesario cosechar la mayor cantidad de granos maduros posible. Para un correcto arrancado se deben considerar diversos factores, que incluyen el estado sanitario del cultivo, humedad del suelo, madurez de las vainas, la regulación de la arrancadora y la velocidad de trabajo. Una vez realizado el arrancado, se lleva a cabo el descapotado. Este proceso consiste en separar las vainas de maní de las plantas. Se utiliza una máquina llamada descapotadora, que separa mecánicamente las vainas de maní de los tallos y las hojas de las plantas.

Los cultivares disponibles en el mercado argentino pertenecen en su totalidad al tipo Runner. De acuerdo al lugar y a la fecha de siembra es posible elegir entre cultivares de ciclo completo (150-160 días a cosecha) o de ciclo corto (140-150 días a cosecha). Actualmente se dispone de cultivares alto oleico, una característica muy deseada por los mercados compradores, ya que la elevada relación oleico/linoleico otorga a estos maníes mayor perdurabilidad de los caracteres organolépticos deseables.

La etapa industrial, se caracteriza en una primera instancia por un proceso de limpieza y secado de la humedad para su almacenamiento y luego el descascaramiento para obtener el maní con piel roja. Luego, en una segunda instancia, se realiza una selección de los granos donde aquellos en mejor estado se destinan al consumo humano como “maní confitado” (snacks y pastas) y aquellos, con peor estado, se destinan a la producción de aceites, harinas y/o pellets.

Como se mencionó previamente, cerca del 80% del cultivo y el 100% de la producción industrial se realiza en el sur de la provincia de Córdoba. Además, la mayor parte de la producción se destina a la exportación por lo que la estructura logística del sector se divide en dos etapas: un traslado corto de la mercadería desde la zona del cultivo hasta las plantas y un traslado largo desde las mismas hacia los puertos de Buenos Aires, Rosario y/o Zárate.

El tramo corto del campo a las plantas se realiza en camiones de todo tipo y antigüedad. Algunas compañías – las más grandes - cuentan con flota de camiones propia pero también en muchas ocasiones contratan fletes particulares. Cabe destacar que si bien las grandes empresas cuentan con campos propios, también compran parte de su producción a productores particulares medianos y pequeños. Además, aunque exista un flujo de carga relevante durante todo el año, la producción de maní tiene una alta estacionalidad ya que durante los meses de cosecha (abril – junio) se deben trasladar cerca de 1,5 millones de toneladas. Esto aumenta la necesidad de tercerizar el servicio de traslado de la mercadería, el cual no está regulado y fija el precio por oferta y demanda. Según lo expresado en las entrevistas por participantes del sector, las distancias medias de este tramo nunca superan los 300 kms.

En tanto, para el tramo largo que va desde las fábricas hacia los puertos de Rosario, Zárate y Buenos Aires, las empresas utilizan tanto el transporte carretero como el

tren (NCA hasta Zárate o Rosario y luego el Belgrano hasta Buenos Aires). Esto varía en función de las compañías, siendo las más grandes (Aceitera General Deheza, Lorenzatti y Prodeman) las que cuentan con mayores posibilidades de trasladar sus mercancías vía trenes. La decisión respecto a los puntos de salida también depende de cada compañía, aunque la mayor parte se concentra en los puertos mencionados. Para algunos destinos de Asia y Oceanía, se puede utilizar la exportación vía Chile pero el costo del transporte terrestre, sumado a las dificultades logísticas en los meses de invierno para el paso de la cordillera, eleva muchos los costos de logística.

Algunas compañías exportadoras realizan aduana en planta, lo que les permite trasladar directamente los contenedores desde sus fábricas. Por razones fitosanitarias, internacionalmente el maní no puede ser transportado con cáscara en vaina, por lo que se exportan los distintos productos industrializados. Por esto, los contenedores utilizados para la comercialización dependen del producto. El maní crudo se envía en *big bags* a granel, mientras que otros productos tales como el aceite de maní se transportan en flexitanks.

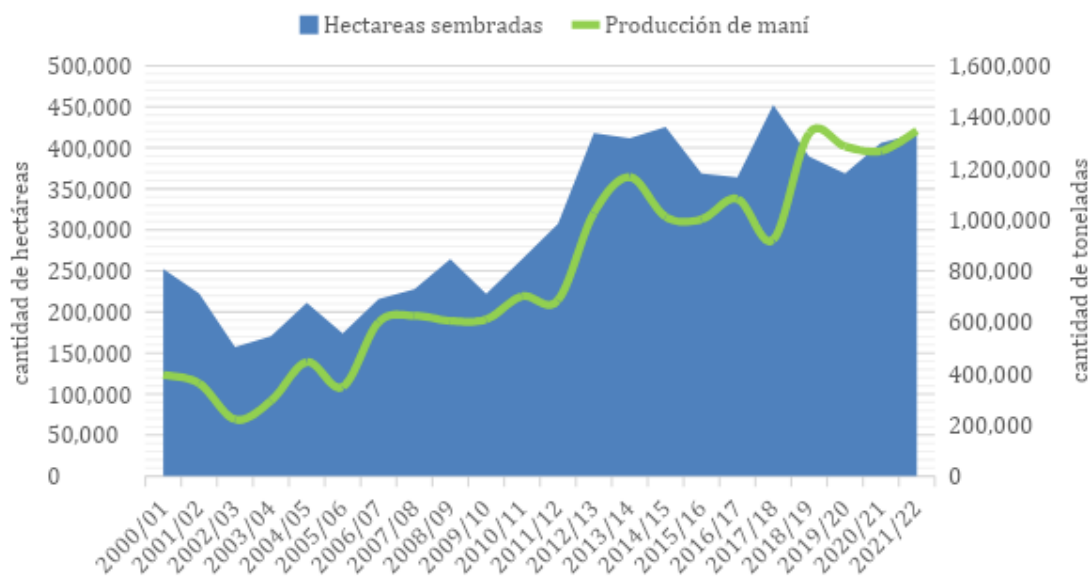
3. SISTEMATIZACIÓN DE INDICADORES CUANTITATIVOS CLAVE

3.1. PRODUCCIÓN

Como se mencionó previamente, el complejo manisero argentino, afincado principalmente en la provincia de Córdoba, es un actor relevante en la producción internacional del maní y es una de las principales economías regionales del país.

A partir de los años 70, al igual que muchos otros cultivos, el maní ha sufrido la competencia de productos más rentables para producir en las mismas áreas y condiciones geográficas y climáticas, principalmente la soja. Esto derivó en una caída constante de las hectáreas sembradas durante varios años. No obstante, durante la primera década de este siglo, la producción de maní en Argentina tuvo una fuerte recuperación a partir del incremento de la demanda internacional y de las mejoras tecnológicas y de especialización del sector.

Gráfico N° 1: Hectáreas sembradas y producción de maní por campaña



Fuente: Elaboración propia en base a MAGYP.

En los últimos años, se ha consolidado esta recuperación del maní, estabilizándose entre 350.000 y 450.000 hectáreas sembradas al año – dependiendo de factores climáticos, entre otros. Sumado a mejoras en el rendimiento del cultivo, las últimas campañas marcaron récords históricos de producción, superando el millón de toneladas. En el año 2022, según datos del MAGYP, se produjeron 1,3 millones de

toneladas de maní en cáscara, de las cuales – como se mencionó previamente – el 80% corresponden a la Región Centro (en su mayoría a la provincia de Córdoba).

Tabla N° 2: Cantidad de productores y Superficie Sembrada. Año 2022.

Provincia	Cant. de productores	Superficie Sembrada	% superficie	% acumulado
Córdoba	734	250.801	74.46%	74,46%
Buenos Aires	77	39.376	11.69%	86,15%
San Luis	16	16.379	4.86%	91,02%
La Pampa	31	15.403	4.57%	95,59%
Santa Fe	24	8.265	2.45%	98,04%
Salta	5	3.247	0.96%	99,01%
Tucumán	12	959	0.28%	99,29%
Santiago del Estero	3	611	0.18%	99,47%
Catamarca	6	537	0.16%	99,63%
Chaco	1	537	0.16%	99,79%
Formosa	1	424	0.13%	99,92%
Jujuy	1	278	0.08%	100,00%
Total	911	336.817	100%	1142%

Fuente: Sistema de Información Simplificado Agrícola (SISA).

La industria manicera elabora distintos productos manufacturados tales como: shelled (maní confitería entero), split (maní confitería partido), blanched (maní blanchado), maníes preparados o saborizados, manteca de maní, grana de maní, aceite de maní y harinas y pellets de maní. Los porcentajes de la producción que se dedican a cada producto dependen del volumen, cantidad y sanidad de cada cosecha.

El fuerte carácter regional del cultivo también se traslada a la producción industrial y manufacturera del maní. El complejo manisero está fuertemente integrado entre la producción primaria, la industria y la exportación. Es consenso entre los participantes del sector que la integración vertical entre las distintas etapas del proceso de producción es un factor que distingue al Cluster Manisero sobre otras cadenas a nivel mundial. Es lo que permite tener todos los procesos estandarizados y controlados, y da un plus de calidad a la hora de insertarse en los mercados de mayor exigencia mundial

La calidad en la producción del maní cordobés lo convierte no solo en un producto competitivo en todos los mercados internacionales sino también en una marca reconocida por su desarrollo tecnológico y capacidad industrial.

La concentración de la actividad industrial y de las exportaciones en pocos actores es otra de las características del sector. La Cámara de Empresas de Maní de la Argentina cuenta con 20 socios que representan el 94% de las exportaciones, según expresaron en el desarrollo de las entrevistas. Dentro de las empresas más relevantes se encuentran Aceitera General Deheza, Prodeman, Lorenzatti, Cavigliasso, entre otras.

3.2. ANÁLISIS ORIGEN Y DESTINO

En este apartado se examinan los principales pares origen-destino del transporte de maní utilizando las matrices de cargas viales de 2016 elaboradas por el Ministerio de Transporte de la Nación. Para la recopilación de datos primarios sobre estos productos se utilizaron las cartas de porte de AFIP. Es importante destacar que los orígenes y destinos se presentan a nivel de zonas, las cuales están conformadas por grupos de departamentos o partidos que aseguran la homogeneidad dentro de cada una. Además, se identificó un centroide que representa los centros de población donde se generan o atraen la mayoría de los flujos de tráfico.

Debido a que se incluyen flujos de transporte en distancias cortas, algunos de los pares origen-destino corresponden a viajes intrazona, lo que significa que el origen y el destino son los mismos.

Se movilizan cerca de 1,6 millones de toneladas de maní con origen y/o destino la Región Centro (incluye viajes cortos del campo al acopio), y la totalidad se transporta en camión. En promedio, el transporte automotor recorre una distancia de 223 km.

Tabla N°3: Distribución modal y distancia media del transporte de maní en la Región Centro. En toneladas, kilómetros y porcentajes.

Modo	Toneladas	%	Distancia media (km)	Ton-Km
Vial	1.594.970	100%	223	206.055.764

Fuente: Elaboración propia sobre la base de MOD Vial.

Nota: Corresponde a datos de Maní, Lino, Centeno, Garbanzos y Otros Granos.

Con relación a los pares OD transportados por camión, se observa que los principales destinos corresponden a las ciudades de La Carlota y Villa María en la provincia de Córdoba. Como orígenes se destacan las zonas cuyos centroides corresponden a las ciudades cordobesas de La Carlota, Huinca Renanco, Río Cuarto y Villa María.

Tabla N°4: Principales orígenes y destinos del transporte de maní por camión en la Región Centro. En toneladas y porcentajes. Año 2016.

Par Vial Origen-Destino	Toneladas	Part. %
LA CARLOTA CORDOBA - LA CARLOTA CORDOBA	341.330	21,4%
HUINCA RENANCO CORDOBA - LA CARLOTA CORDOBA	244.757	15,3%
RIO CUARTO CORDOBA - LA CARLOTA CORDOBA	212.664	13,3%
VILLA MARIA CORDOBA - VILLA MARIA CORDOBA	139.931	8,8%
RIO CUARTO CORDOBA - VILLA MARIA CORDOBA	121.511	7,6%
VILLA MARIA CORDOBA - LA CARLOTA CORDOBA	100.881	6,3%
HUINCA RENANCO CORDOBA - VILLA MARIA CORDOBA	77.634	4,9%
LABOULAYE CORDOBA - LA CARLOTA CORDOBA	44.440	2,8%
LA CARLOTA CORDOBA - VILLA MARIA CORDOBA	27.313	1,7%
RIO CUARTO CORDOBA - RIO CUARTO CORDOBA	25.940	1,6%
BELL VILLE CORDOBA - LA CARLOTA CORDOBA	25.931	1,6%
CORDOBA CORDOBA - LA CARLOTA CORDOBA	18.176	1,1%
CORDOBA CORDOBA - CORDOBA CORDOBA	17.215	1,1%
CORDOBA CORDOBA - VILLA MARIA CORDOBA	15.425	1,0%
DEAN FUNES CORDOBA - LA CARLOTA CORDOBA	13.252	0,8%
DEAN FUNES CORDOBA - CORDOBA CORDOBA	12.208	0,8%
VENADO TUERTO SANTA FE - LA CARLOTA CORDOBA	10.807	0,7%
CORDOBA CORDOBA - ROSARIO SANTA FE	9.999	0,6%
DEAN FUNES CORDOBA - VILLA MARIA CORDOBA	9.593	0,6%
LABOULAYE CORDOBA - VILLA MARIA CORDOBA	9.106	0,6%
CORDOBA CORDOBA - DEAN FUNES CORDOBA	7.230	0,5%
RIO CUARTO CORDOBA - DEAN FUNES CORDOBA	6.740	0,4%
DEAN FUNES CORDOBA - DEAN FUNES CORDOBA	6.545	0,4%
DEAN FUNES CORDOBA - ROSARIO SANTA FE	5.968	0,4%
LABOULAYE CORDOBA - DEAN FUNES CORDOBA	5.964	0,4%
HUINCA RENANCO CORDOBA - RIO CUARTO CORDOBA	5.897	0,4%
LA CARLOTA CORDOBA - RIO CUARTO CORDOBA	5.550	0,3%
BELL VILLE CORDOBA - VILLA MARIA CORDOBA	5.460	0,3%
HUINCA RENANCO CORDOBA - HUINCA RENANCO CORDOBA	5.298	0,3%
HUINCA RENANCO CORDOBA - CORDOBA CORDOBA	4.295	0,3%
LABOULAYE CORDOBA - CORDOBA CORDOBA	3.250	0,2%
VILLA MARIA CORDOBA - CORDOBA CORDOBA	3.159	0,2%
LA CARLOTA CORDOBA - DEAN FUNES CORDOBA	2.898	0,2%
VILLA MARIA CORDOBA - ROSARIO SANTA FE	2.747	0,2%
LA CARLOTA CORDOBA - CORDOBA CORDOBA	2.550	0,2%
RIO CUARTO CORDOBA - CORDOBA CORDOBA	2.506	0,2%
SAN FRANCISCO CORDOBA - LA CARLOTA CORDOBA	2.459	0,2%
LABOULAYE CORDOBA - RIO CUARTO CORDOBA	2.385	0,1%

Par Vial Origen-Destino	Toneladas	Part. %
DEAN FUNES CORDOBA - RIO CUARTO CORDOBA	2.266	0,1%
LA CARLOTA CORDOBA - HUINCA RENANCO CORDOBA	2.005	0,1%
NOGOYA ENTRE RIOS - NOGOYA ENTRE RIOS	1.804	0,1%
LA CARLOTA CORDOBA - ROSARIO SANTA FE	1.692	0,1%
ROSARIO SANTA FE - ROSARIO SANTA FE	1.667	0,1%
CERES SANTA FE - NOGOYA ENTRE RIOS	1.659	0,1%
GUALEGUAYCHU ENTRE RIOS - GUALEGUAYCHU ENTRE RIOS	1.451	0,1%
BELL VILLE CORDOBA - ROSARIO SANTA FE	1.277	0,1%
PARANÁ ENTRE RIOS - NOGOYA ENTRE RIOS	1.167	0,1%
VILLA MARIA CORDOBA - RIO CUARTO CORDOBA	1.090	0,1%
VILLA CONSTITUCIÓN SANTA FE - ROSARIO SANTA FE	1.078	0,1%
RIO CUARTO CORDOBA - HUINCA RENANCO CORDOBA	922	0,1%
CONCORDIA ENTRE RIOS - CONCORDIA ENTRE RIOS	851	0,1%
VILLA MARIA CORDOBA - HUINCA RENANCO CORDOBA	829	0,1%
PARANÁ ENTRE RIOS - PARANÁ ENTRE RIOS	827	0,1%
PARANÁ ENTRE RIOS - VILLA MARIA CORDOBA	813	0,1%
BELL VILLE CORDOBA - RIO CUARTO CORDOBA	808	0,1%
RESTO	13.751	0,08%
TOTAL	1.594.970	100%

Fuente: Elaboración propia con base en MOD.

Nota: Datos correspondientes a Maní, Lino, Centeno, Garbanzos y Otros Granos.

3.3. MERCADO EXTERNO

Como se mencionó previamente, la cadena de valor del maní en Argentina está fuertemente orientada a vender sus productos en el mercado externo ya que, en promedio, más del 70% de la producción se exporta. Esta característica, además de las mejoras en las capacidades productivas desde el inicio del corriente siglo, colocaron al país como uno de los principales actores del mercado internacional, incluso ubicándose en la primera posición en las últimas campañas.

Tabla N°5. Principales exportadores globales de maní. En millones de toneladas

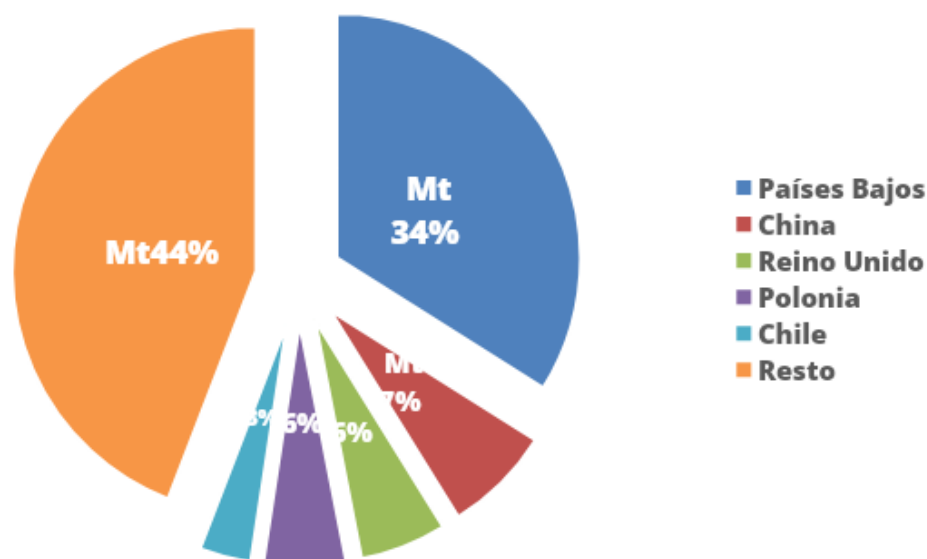
País	Campaña 2020/2021	Campaña 2021/2022	% Mercado Mundial 2021/2022
Argentina	0,98	0,99	21,2%
India	0,95	0,75	16,0%
Estados Unidos	0,66	0,68	14,5%
China	0,45	0,50	10,7%
Senegal	0,40	0,45	9,6%

Fuente: Departamento de Agricultura de los Estados Unidos (USDA).

De esta manera, según datos de la Bolsa de Comercio de Rosario, el maní argentino abastece el 55% del mercado europeo, siendo el principal proveedor. Esto se puede ver también en los destinos de las exportaciones de maní que publica el Indec, donde Países Bajos se ubica en la primera posición con el 34% del total en 2022, ya que allí se encuentra el puerto de Rotterdam a través del cual ingresa el maní argentino al continente. En segundo lugar, se encuentra China con un 7.3%, tercero Reino Unido con el 5.7%, luego Polonia con un 5.5% y quinto Chile con el 3.4%. En tanto, se registraron otros 59 destinos a los cuales Argentina exporta maní, con una representación menor al 3% del total cada uno.

En tanto, en el año 2022, el valor total exportado del sector registrado por INDEC alcanzó los 1.041 millones de dólares, lo que representa el 1.2% del total de las exportaciones del país y da cuenta de la importancia relativa del sector en la economía nacional, asemejándose en este rubro a otras industrias tales como la vitivinícola (1.1%), los lácteos (1.6%) y el girasol (2.1%). Además, muestra una tendencia creciente en los últimos años, ya que se ubica un 23.8% por encima al año 2019, previo a la pandemia.

Gráfico N°2. Principales destinos de exportación de maní. Año 2022.



Fuente: INDEC

Siguiendo las mismas estadísticas del Indec, que desagregan los productos exportados por la nomenclatura del Mercosur, el 76,8% de las exportaciones de 2022 consiste en maní sin cáscara. En tanto, el 11.7% es aceite de maní.

Como se remarcó al inicio, las exportaciones del sector están concentradas en pocas empresas. Según expresaron los participantes de la Cámara Argentina del Maní, los 20 socios de la misma abarcan el 94% de las exportaciones. En tanto, sólo 3 de ellas (Aceitera General Deheza, Cavigliasso y Lorenzatti) producen y exportan aceite de maní.

3.4. COSTOS

La fuerte orientación hacia las ventas en el exterior genera que los costos logísticos sean una parte muy relevante en la estructura del sector. Como se mencionó, prácticamente el total de la producción industrial se realiza en la región Centro, en el sur de la provincia de Córdoba. En el análisis de origen destino se observa la fuerte implicancia que tiene el transporte intrarregional del maní.

Luego, desde allí, se envía en promedio el 70% de lo producido cada año en containers directamente desde las plantas a los puertos de Rosario, Zárate y

Buenos Aires. Como se detalló anteriormente, para esto se utiliza tanto el transporte carretero vía camión, como el transporte de ferrocarril para algunas compañías grandes.

A continuación, se detalla un ejercicio de estimación de los costos logísticos del transporte de maní en la Zona Centro.

- La Carlota | Córdoba – Gran Rosario | Santa Fe. 293 km. Transporte en Camión.

El análisis de la matriz O-D permite indicar que gran parte de los traslados de los granos de maíz en la región se realizan vía flete carretero. Para la estimación de los costos logísticos se supondrá un traslado en camión desde la localidad de La Carlota - Córdoba a la zona portuaria de Rosario. La distancia entre ambos puntos es de 293 km.

La estimación arroja los siguientes resultados:

- El flete largo en camión desde el campo ubicado en La Carlota se estima en U\$S 29,1³ la tonelada en una distancia promedio de 293 km⁴.
- El costo del transporte representa un 3,3%⁵ del precio doméstico de la tonelada de maní runner publicado por la bolsa de cereales de Córdoba⁶.

³ El valor surge de pasar al tipo de cambio oficial la información suministrada por Fe.T.Ra. Tipo de cambio BCRA 3.500 promedio junio 2023. Tarifa vigente para el 1er semestre 2023. Para más información [ingresar a https://fetra.org.ar/nota/100000394/nueva-tarifa-para-el-transporte-de-granos](https://fetra.org.ar/nota/100000394/nueva-tarifa-para-el-transporte-de-granos)

⁴ Es importante tener en cuenta que en la práctica los precios realmente pagados a los transportistas son menores que los precios de referencia aquí considerados (que no son obligatorios), ya que los dadores de carga tienen posición dominante frente al atomizado universo transportista (ver informe sobre Transporte Automotor de Cargas). Los valores pagados llegan a extremos de ser un 35% menos que el de referencia.

⁵Se tomó como referencia el precio del maní runner publicado por la bolsa de cereales de Córdoba disponible en: <https://www.bccbba.org.ar/>

⁶ Precio publicado el 23/06/2023.

Tabla N°6. Estimación de los costos logísticos del maní desde La Carlota, en Córdoba, hasta Rosario, Santa Fe.

Eslabón	Campo-Industria
Producto	Maní
Comercialización	Mercado Externo
Origen	La Carlota (Córdoba)
Destino	Rosario (Santa Fe)
Lt / camión	40
Distancia promedio (km)	293 km
Flete Largo (US\$/tn)	29,11
Valor Maní Runner (US\$/tn)	885.1
Costo logístico Total / Valor (%)	3,3%

Fuente: Elaboración propia sobre la base de MOD, MAGyP, SSTA, CNRT y Fa.T.Ra.

4. ANÁLISIS DE PROSPECTIVA

4.1. PROYECCIONES MUNDIALES Y DOMÉSTICAS DEL SECTOR

El consumo de maní y productos con maní es un hábito alimentario arraigado y tradicional en muchos países del mundo. La producción internacional de maní y su demanda es influida por distintos factores, donde las cuestiones climáticas tienen un peso muy relevante en cada campaña. En los últimos años, la demanda internacional ha crecido sostenidamente y la producción argentina se ha consolidado a partir del alto grado de desarrollo tecnológico de su industria que le permite realizar un producto de alta calidad.

Argentina compite con los Estados Unidos en el mercado de maní de alta calidad para consumo humano (a diferencia de otros grandes productores de maní que no tienen estas características tales como China, India, Nigeria, Brasil, Senegal y otros orígenes). Aunque fronteras adentro de nuestro país es un dato que se ignora, el maní argentino es una marca registrada que identifica a un producto apreciado y prestigioso entre los consumidores de snacks más exigentes del mundo. Esto queda evidenciado en el dato de que la Argentina es la principal fuente de abastecimiento de maní del mercado europeo, uno de los más rigurosos y exigentes del mundo.

Además, desde el año 2007 los productos maniseros se exportan con el sello de calidad 'Maní de Córdoba', denominación de origen que garantiza la calidad

premium, según los estándares internacionales. Esta calidad es monitoreada a través de diversos convenios con instituciones de investigaciones realizados a través de la Fundación Maní Argentino. En este sentido, como expresa la Cámara Argentina del Maní, muchos países productores de maní están demandando cada vez más Maní Argentino para sus nichos gourmet.

5. ANÁLISIS DE LOS PRINCIPALES OBSTÁCULOS IDENTIFICADOS

De las entrevistas realizadas a los participantes del sector se identificaron distintos obstáculos y problemáticas para esta cadena de valor, amén de las particularidades del contexto por el que atraviesa la economía argentina. A continuación, se detallan las problemáticas identificadas más relevantes:

5.1. RED DE INFRAESTRUCTURA VIAL

El mal estado de los caminos rurales que deben utilizarse para el transporte del cultivo desde los campos a las plantas incrementa los costos logísticos del sector, que ya son significativos, según expresaron las fuentes consultadas del sector.

Además, el estado de algunas rutas provinciales y nacionales también es malo lo que dificulta la circulación en varios tramos de la cadena e impide mejorar la logística con otras alternativas de transporte, tales como los bitrenes. Un ejemplo de esto es la ruta nacional 158, necesaria para unir las localidades de Villa María y Río Cuarto, que no está habilitada para bitrenes, una opción que bajaría los costos del flete carretero.

5.2. RED DE INFRAESTRUCTURA PORTUARIA Y SERVICIOS NAVIEROS

Los entrevistados señalaron problemas con el trabajo de la aduana, con los sindicatos y los turnos en el puerto de Buenos Aires, lo que retrasa considerablemente los tiempos de exportación e incrementa también los costos logísticos. Por esto, en muchas ocasiones eligen otras alternativas tales como Rosario o Zárate, que aún con un costo por contenedor más alto, terminan siendo más redituables.

Por otro lado, las compañías expresaron dificultades luego de la pandemia para que las navieras envíen contenedores de 20 pies, por lo que se encuentran

enviando la mercadería en contenedores de 40 pies que cargan por la mitad, especialmente los flexitanks.

5.3. RED DE INFRAESTRUCTURA Y SERVICIOS FERROVIARIOS

La red de infraestructura ferroviaria no es suficiente para transportar la mercadería de todo el sector. Esto genera que la capacidad ferroviaria sea limitada y variable para la mayoría de las compañías, donde las más grandes terminan definiendo el uso de la red.

Además, los entrevistados que utilizan el ferrocarril señalan que los trenes viajan en una sola dirección, ya que no hay doble vía férrea, retrasando los tiempos de llegada a los puertos.

5.4. BARRERAS INTERNACIONALES DE COMERCIO

Como se mencionó, el maní argentino se destaca por sus altos estándares internacionales de calidad. No obstante, el crecimiento de los requerimientos en sellos y etiquetados distintos por cada país, es una dificultad cada vez mayor que perjudica la competitividad del sector. Además, también existen crecientes regulaciones y barreras vinculadas al uso de pesticidas y agroquímicos, especialmente en el mercado europeo (el principal destino de exportación), que potencialmente pueden dificultar las exportaciones de maní en el futuro cercano.

Por otro lado, existen problemas puntuales de acceso que con mayor iniciativa diplomática podrían resolverse como el caso de Sudáfrica que ha bloqueado nuestras exportaciones de maní dado el Hongo de Carbón que tiene nuestro producto y afecta a sus cultivos. Sin embargo, el maní argentino es solo para consumo humano por lo que esta traba de podría solucionar negociando puertos exclusivos lejos de las áreas de siembra, como fue el caso de Australia ante el mismo problema.

6. FUENTES DE INFORMACIÓN

6.1 BIBLIOGRAFÍA Y PÁGINAS WEB

- Consultas del Comercio Exterior de Bienes. INDEC. <https://comex.indec.gob.ar/>
- Maní 2021-2022. Sistema de Información Simplificado Agrícola. Instituto Nacional de Semilla <https://www.argentina.gob.ar/inase/sisa/informes>
- Maní 2022-2023. Sistema de Información Simplificado Agrícola. Instituto Nacional de Semilla <https://www.argentina.gob.ar/inase/sisa/informes>
- Cadena de Maní. Marzo 2019. Secretaría de Agroindustria. Ministerio de Producción y Trabajo <https://www.argentina.gob.ar/agricultura>
- Argentina: Líder en exportaciones del complejo de maní. Dirección de Informaciones y Estudios Económicos. Bolsa de Comercio de Rosario. www.bcr.com.ar/es/mercados/investigacion-y-desarrollo/investigaciones
- Con menor área sembrada, caería la producción de maní 2022/23. Dirección de Informaciones y Estudios Económicos. Bolsa de Comercio de Rosario. www.bcr.com.ar/es/mercados/investigacion-y-desarrollo/investigaciones
- Un nuevo unicornio: el maní argentino. Dirección de Informaciones y Estudios Económicos. Bolsa de Comercio de Rosario. www.bcr.com.ar/es/mercados/investigacion-y-desarrollo/investigaciones
- Balance regional del maíz 2021/2022. Dirección de Informaciones y Estudios Económicos. Bolsa de Comercio de Rosario. www.bcr.com.ar/es/mercados/investigacion-y-desarrollo/investigaciones
- El Cluster del maní en Córdoba. Bongiovanni, Giletta, Barberis (2008).
- Estadísticas e indicadores. Cámara Argentina del Maní. www.camaradelmani.org.ar/

6.2 ENTREVISTAS REALIZADAS

Entrevistas realizadas por el CFI con funcionarios provinciales y actores de la cadena manisera entre enero y junio de 2023:

- Cámara Argentina de Maní
- Prodeman S.A.
- Loren Trade S.A.
- JL S.A.
- Rodolfo Luis Rosales - Especialista en Logística – Universidad Siglo XXI